



الفرقة الدراسية : الرابعة
عدد الأوراق : ٣ ورقات

كود المقرر : ٤١٢٥ ARE
الزمن : ٧ ساعات

إسم المقرر: تصميمات تنفيذية ومستندات تنفيذ
تاريخ الإمتحان : يناير ٢٠١٣

امتحان منتصف الفصل الدراسي الاول للعام الجامعي ٢٠١٢-٢٠١٣

١٥ درجة

السؤال الأول:

أ. قارن بين كل مما يلي

- طريقة كتابة المواصفات التفصيلية و طريقة كتابة المواصفات المغلقة
- المقايسة الكمية والمقايسة التثمينية

ب. مطلوب حصر وقياس الكميات لكل من الاعمال الاتية للجزء المحصور بين المحور (٢-٣) رأسيا والمحور (ب-ت) أفقيا

- أعمال الخرسانة العادية (القواعد)
- أعمال الخرسانة المسلحة (القواعد - البلاطات)
- أعمال الدهانات

علما بأن منسوب التأسيس (-٢.٥) وعدد الادوار (٣ أدوار علوية + الارضي)

٤٥ درجة

السؤال الثاني:

المخطط التالي يمثل مبنى فصول دراسية بجامعة طنطا. مكون من أربعة طوابق. والمطلوب اقتراح النظام الإنشائي المناسب للمبنى و توضيحه، مع توضيح مواد النهو والتشطيبات المناسبة .

الرسومات المطلوبة

١٠ درجات

١. المسقط الأفقى للدور الأرضى بمقياس رسم ٥٠:١

١٠ درجات

٢. قطاع رأسى **A-A** عمودى على المدخل الرئيسى بمقياس رسم ٥٠:١

١٠ درجات

٣. واجهة المدخل بمقياس رسم ٥٠:١

١٠ درجات

٤. توضيح أعمال الصرف الصحى والتغذية والكهرباء على المسقط الأفقى .

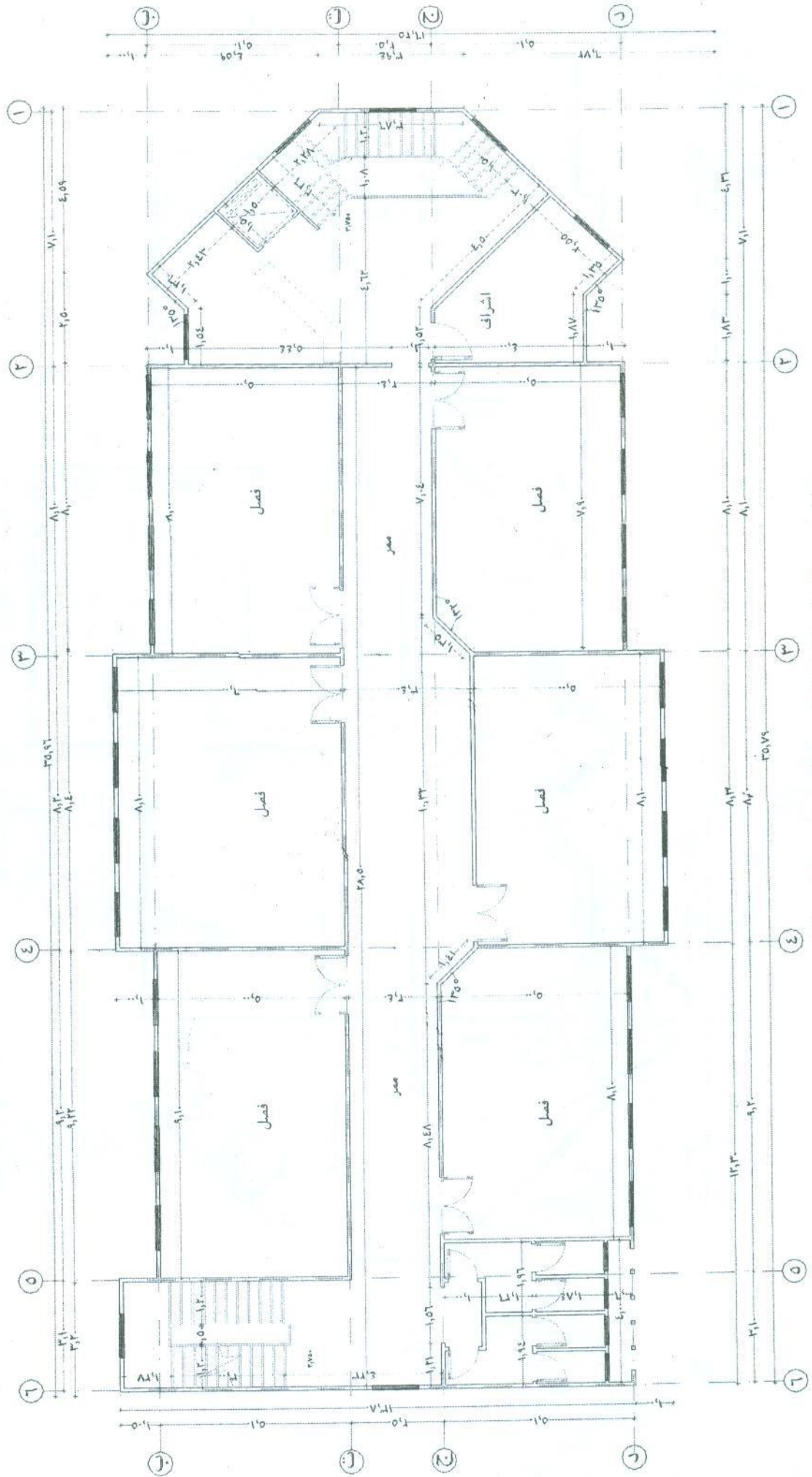
٥ درجات

٥. تفاصيل لمدرجات قاعة المحاضرات ٢٠:١

و على الطالب اقتراح أى أبعاد أو بيانات أو مواد نهو و تشطيب بما يخدم التصميم .

د/ نيفين يوسف عزمي

مع التمنيات بالنجاح والتوفيق



المسقط الافقي للدور المنكسر



السؤال الأول (40 درجة)

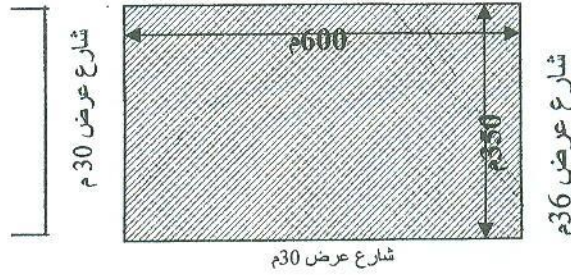
في مجاورة سكنية لاحدي المدن الجديدة لفئات دخل متعددة علي الأرض الموضح أبعادها بالشكل مساحتها 50 فدان :- - الكثافة 80 فرد/فدان-نسبة الخدمات 15%-الشوارع 20%- فئات الاسكان:

- ❖ 5% فيلات-
- ❖ 25% مصفوفات-
- ❖ 70% عمارات 5 طوابق

والمطلوب الآتي:-

- 1- حساب أعداد السكان وأعداد الوحدات السكنية
- 2- حساب أعداد المباني والوحدات السكنية في كل نمط
- 3- تصميم وتخطيط الموقع بنظام التخطيط الحر بمقياس رسم 1:2000 مع توضيح شبكة الطرق الداخلية
- 4- بمقياس رسم 1:200 ارسم المسقط الأفقي للنماذج السكنية المختارة مع توضيح تجميع الوحدات بمقياس رسم مناسب مع حساب الكفاءة الداخلية للوحدة

شارع عرض 36م



السؤال الثاني (10 درجة)

- أ- ما هي المتطلبات الأساسية لاختيار موقع مجاورة سكنية؟
- ب- ما هي خصائص التخطيط الحر واعتباراته الأساسية؟

السؤال الثالث (10 درجة)

عند تخطيط شبكة الشوارع هناك مجموعة من الاعتبارات العامة والتصميمية وضح ذلك، ثم اشرح أهم خصائص واعتبارات تصميم الشوارع علي مستوي المجاورة السكنية؟

مع أطيب التمنيات بالتوفيق؛
د.جيهان سعد الدين



الفرقة الدراسية : الرابعة
عدد الأوراق : 1

كود المقرر : ARE4124
الزمن : 6 ساعات

اسم المقرر : التصميم المعماري (4)
تاريخ الإمتحان : يناير 2013

تصميم المكتبة المركزية لجامعة طنطا

ترغب جامعة طنطا في تصميم وانشاء مكتبة مركزية لخدمة أبناء المحافظة وطلبة الجامعة في اطار تأكيد الفكر الثقافي بعد ثورة 25 يناير المجيدة. ويجب أن يعكس التصميم المطلوب الهوية الثقافية والحضارية للمحافظة وللمصر.

أولاً: مكونات المشروع:

1. غرف الامن والتحكم (عدد 2 غرفة امن وتحكم).
2. صالة المدخل الرئيسية بما لا يقل عن 120 م² مع مساحة مخصصة للاستعلامات.
3. الاستعارة الخارجية بمسطح حوالي 120 م² على علاقة وطيدة بمخازن الكتب.
4. قاعة القراءة الخاصة بالمراجع العلمية تسع حوالي 60 شخص بمسطح 350 م².
5. قاعة القراءة الخاصة بالدوريات والكتب تسع لحوالي 120 شخص بمساحة 500 م².
6. قاعة القراءة الحرة تسع حوالي 60 شخص بمساحة حوالي 400 م².
7. مخازن الكتب والمراجع بمسطح حوالي 1000 م².
8. قاعة الانترنت تسع حوالي 20 شخص بمساحة 120 م².
9. قاعة الحاسب الالى تسع حوالي 20 شخص بمساحة 120 م².
10. قاعة للميكرو فيلم والميكرو فيش بمساحة 120 م².
11. كافيتريا خاصة للزوار تسع حوالي 60 شخص بمساحة 400 م² مع الترخيم الازم.
12. قاعة متعددة الاستخدامات تسع حوالي 120 شخص ومجهزة للعروض البصرية والصوتية بمساحة 200 م².
13. عدد 2 مكاتب ادارية للتعامل المباشر مع الجمهور... يسع كل مكتب اداري لعدد 2 موظف.
14. الادارة المركزية للمكتبة وتشمل جناح المدير العام وجناح مدير المكتبة وعدد 6 مكاتب ادارية يسع كلا منها عدد 2 موظفين (مسطحات مناسبة لكل فراغ). ومدخل منفصل للإدارة. جناح المدير العام وجناح المدير يحتوي كلا منها علي مكتب خاص وتواليات خاص وغرفة سكرتارية وقاعة اجتماعات لستة اشخاص.
15. مدخل خاص للمكتب وادارة الكتب وتحتوي غرف الاستلام والتسجيل والارشفة والتجليد والتجهيز والتعقيم لكل كتاب.
16. العدد الكافي والتوزيع الأمثل لتواليات للجنسين لخدمة الجمهور والعاملين.
17. العدد والتوزيع الأمثل لوسائل الاتصال الراسي والأفقي من مساعد وسلام وغيرها.
18. كافة الفراغات الوظيفية يجب ان تتوافر فيها الاضاءة والتهوية الطبيعية والرؤية الجيدة طبقا للاحتياجات الوظيفية المتباينة.
19. للطالب أن يقتض أي عناصر أو اضافات غير واردة بالبرنامج السابق و يري ضرورة لاضافتها في التصميم المطلوب لتحقيق الهدف.
20. يشمل التصميم المساحات المفتوحة وتنسيق الموقع ومواقف السيارات للعاملين والزوار داخل الموقع.

ثانياً: الموقع:

تم اختيار قطعة أرض مربعة الشكل بمساحة اجمالية قدرها حوالي 3600 م² (60م*60م) يسمح بالبناء على 50% فقط منها أو أقل والباقي مساحات مفتوحة كامتداد للمبني... والشارع الرئيسي يقع في الشمال بعرض 30 م بينما الشارع الجانبي يقع على الغرب بعرض 12 م. ويوجد جيران على الشرق والجنوب من أرض المشروع.

ثالثاً: المطلوب:

1. المسقط الأفقي للدور الأرضي للمبني والموقع بأكمله وبكل تفاصيله 1:200
2. المساقط الأفقية الأخرى للمبني 1:200 (45 درجة تشمل المطلوب 1, 2)
3. قطاع مار بالمدخل الرئيسي 1:200 (10 درجات)
4. واجهة المدخل الرئيسي 1:200 (15 درجة)
5. موقع عام 1:400 (10 درجات)

مع تمنياتي بالتوفيق

أ.د. محمود أحمد نكي د. أسامة قنبر



الفرقة الدراسية : الرابعة
عدد الأوراق : ورقة

كود المقرر : ARE ٤١٢٧
الزمن : ٤ ساعات

إسم المقرر: تخطيط مدن
تاريخ الإمتحان: ١٦ يناير ٢٠١٣

امتحان الفصل الدراسي الاول للعام الجامعي ٢٠١٢-٢٠١٣

السؤال الأول:

١٠ درجات

أ. أذكر ما تعرفه عن كل مما يلي :

- الكتلة العمرانية
- مساحة قطعة الأرض
- المجاورة السكنية
- الكثافة البنائية

ب. من خلال دراستك لتصميم مجاورة سكنية بتقسيم الاراضى ، تناول بالشرح معايير تصميم مشروع التقسيم .

السؤال الثاني

١٠ درجات

أ. من خلال دراستك لنظريات تخطيط المدن المختلفة تناول بالرسم ما يلي :

- نظرية المدينة التابعة الحديثة المهندس المعماري البريطاني كيبيل
- فكرة جيمس بوكنجهام ونظرية المدينة النموذج
- فكرة سوريا ماتا والمدينة الشريطية

ب. تناول بالتحليل المقارن (وصف ومميزات وعيوب) أنواع المدن الشريطية. المختلفة مع الرسم .

السؤال الثالث

١٠ درجات

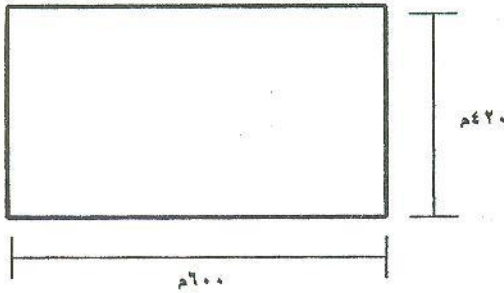
أ. من خلال دراستك لاعداد المخطط العام للمدينة ، أذكر ما يلي :

- أغراض التخطيط العام
- الدراسات اللازمة لاعداد المخطط العام للمدينة
- الاهداف الخاصة بالوحدات الوظيفية التى يتكون منها التخطيط العام

ب. تكلم عن مكونات التخطيط التفصيلي للمدينة .

السؤال الرابع

١٠ درجات



الشكل المبين امامك يوضح حدود مجاورة سكنية مساحتها حوالى ٦٠ فدان وكثافة بنائية ١٠٠ فرد/ الفدان

- أ. احسب الخدمات اللازمة للمجاورة السكنية ومساحتها .
- ب. صمم شبكات الطرق والبلوكات السكنية والخدمات المختلفة اللازمة لهذه المجاورة بمقياس رسم ١:١٠٠٠٠.
- ج. وضع جدول الاشتراطات البنائية لاتماط الاسكان المختلفة

د/ نيفين يوسف عزمي

مع التمنيات بالنجاح والتوفيق

اجب عن الاسئلة التالية موضحا اجابتك بالرسومات والاسكتشات التوضيحه...الخ
افترض اى معلومة غير متوفرة بالرسم

الرسم المرفق يوضح احدى المواقع المخصصة لجامعة خاصة على كورنيش احدى المدن الساحليه, وفى اطار اهتمام الدولة بالتعليم الجامعى الخاص وزيادة اعداد الطلاب السنويه مما يتطلب تخطيط وتصميم باقى الموقع لامتداد مبانى الجامعة الحاليه و استكمال باقى الانشطة والخدمات بالجامعة والمطلوب:

اعداد دراسات التخطيط والتصميم العمرانى للموقع المحدد بالرسم لامتداد الجامعة وتوسعاتها وذلك من خلال تصميم الفراغات العمرانية (برسم الكتل الخارجية فقط للمبانى) بشكل يتكامل وظيفيا وبصريا مع مبانى الجامعة القائمة و تتكون عناصر المشروع من الانشطة التاليه:

1. نسبة البناء Footprint لا تتعدى 25 % من المساحة الكليه لقطعة الارض
2. مبانى كليه الطب بمسطح حوالى 5000 م² بارتفاع 5 ادوار
3. مبانى كليه الاقتصاد والعلوم السياسيه بمسطح حوالى 3500 م² بارتفاع 3 ادوار
4. مبانى كليه تجارة بمسطح حوالى 4000 م² بارتفاع 5 ادوار
5. مستشفى جامعى بمسطح حوالى 10000 م² بارتفاع 4 ادوار
6. اسكان طلبة وطالبات الجامعة و اعضاء هيئة التدريس بمسطح 20000 م² بارتفاع دورين فقط لجميع المبانى
7. خدمات طلابيه بمسطح 2500 م²
8. منطقة رياضيه 3000 م²
9. فراغات مفتوحة لانشطة الطلاب الخارجية Outdoor Activities بمسطح مناسب

الرسومات المطلوبه:

1. السؤال الاول: المفهوم التصميمى (دون مقياس رسم محدد) (15 درجه)

مجموعة من الاسكتشات التحليليه للموقع والتي توضح الفكرة التصميمية المقترحة Concept واهم المحددات التخطيطية والبصريه المؤثرة على التصميم والتنشكيل العمرانى للامتداد المقترح وكيفيه ربط المبانى القائمة للجامعة مع اباقى الانشطة المقترحة

2. السؤال الثانى التصميم العمرانى المقترح للمشروع بمقياس رسم 1:1000 (30 درجه)

تنظيم المبانى وعلاقة المبانى بالفراغات (موقع عام للمبانى والفراغات والطرق ومسارات المشاه وفرش الفراغات وعناصر التشجير للانشطة المختلفه)

3. السؤال الثالث ارسم احدى الفراغات بالتفصيل بمقياس رسم 1:500 (15 درجه)

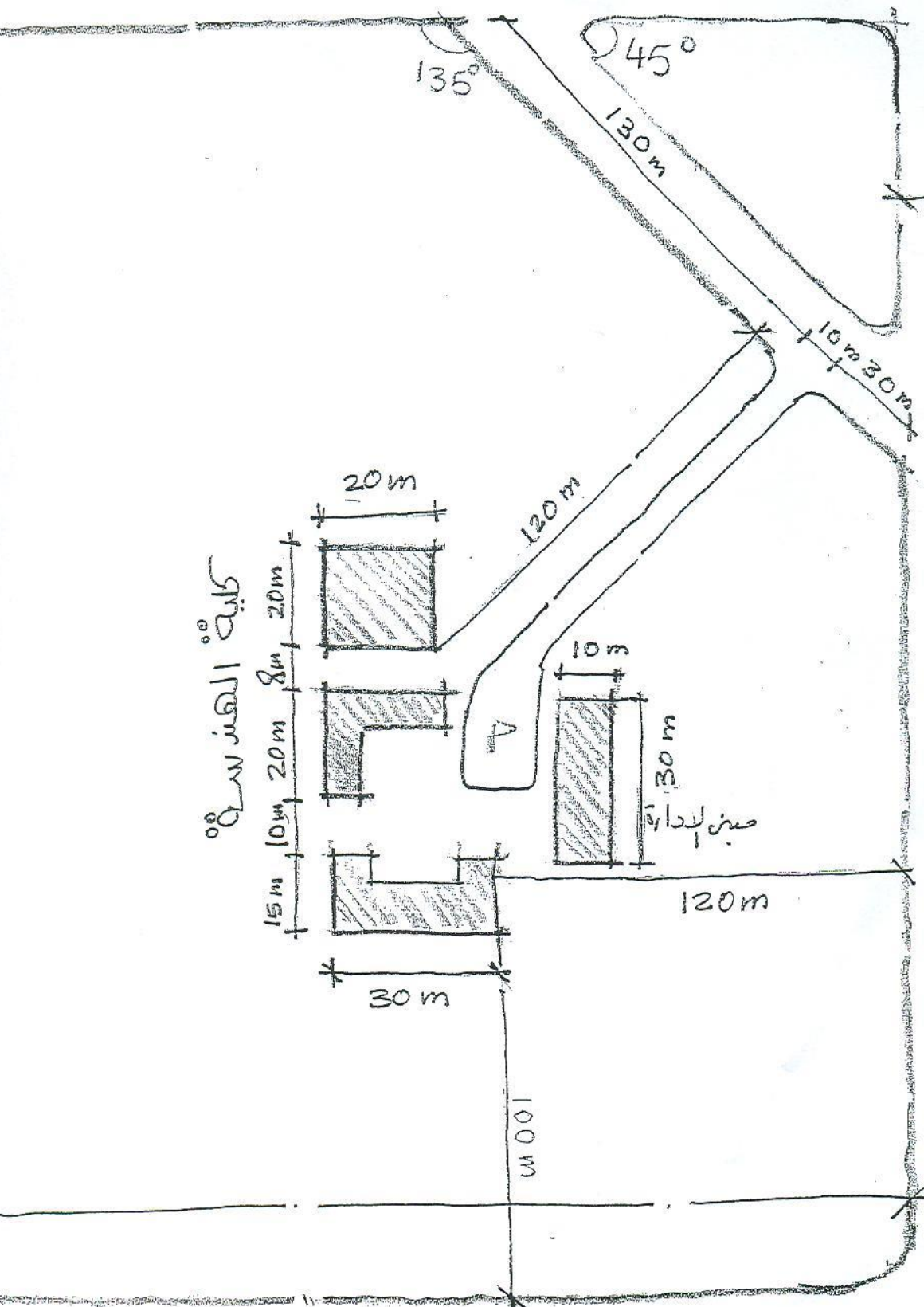
موضحا مكونات الفراغ والمبانى المحيطة بالفراغ وتفاصيل الفرش والمتابعة البصريه للفراغ من خلال قطاعات توضيحيه بمقياس رسم مناسب

مع اطيب التمنبات بالتوفيق


د. محمد يوسف
30/12/2012

30/12/2012

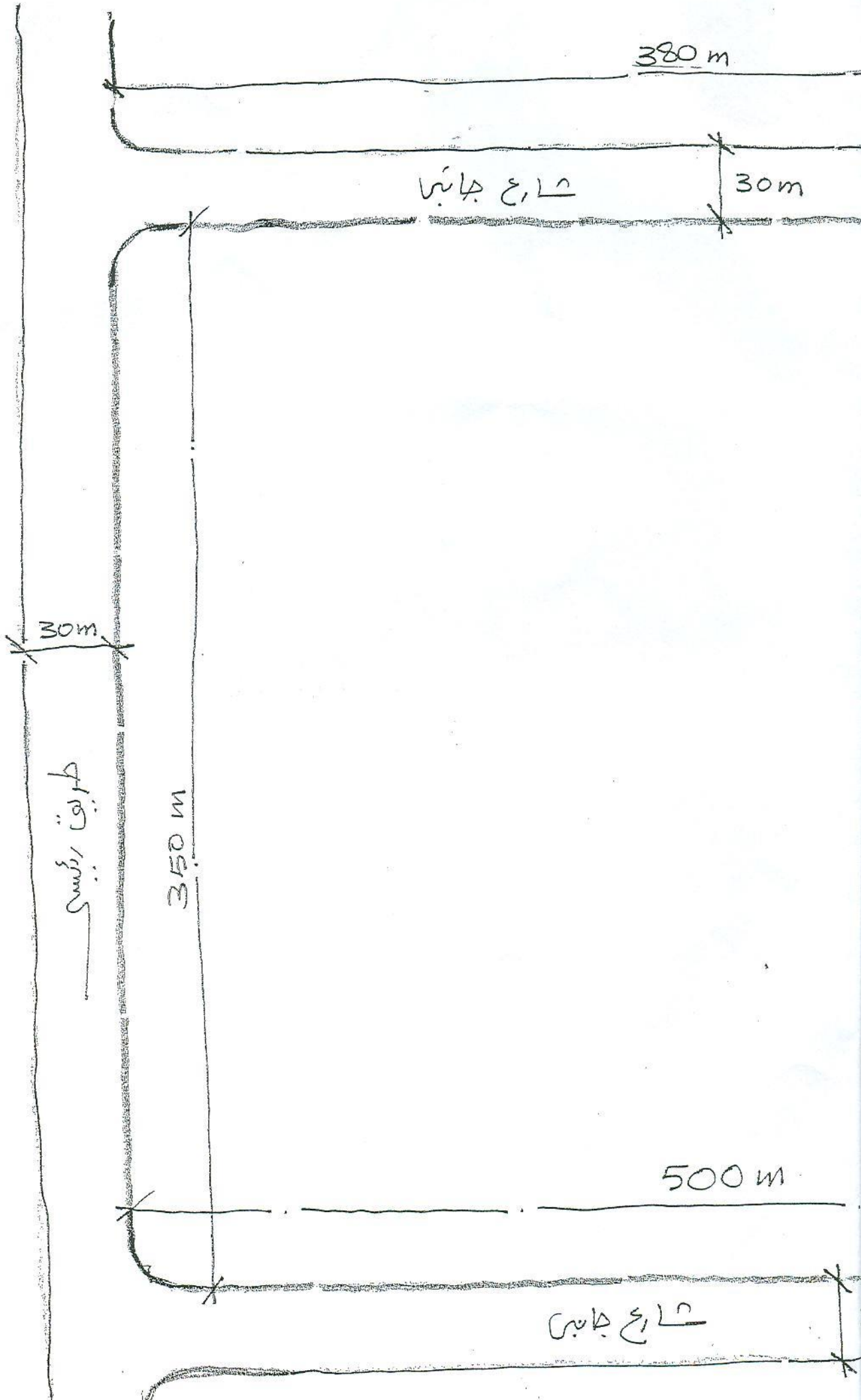
كلية الهندسة



230m

طريق الأكر نيش

الطريق



380 m

طريق جانبية

30m

30m

طريق رئيسي

350 m

500 m

طريق جانبية



الفرقة الدراسية : الرابعة
عدد الأوراق : ورقة واحدة

كود المقرر : ARE4126
الزمن : 4 ساعات

إسم المقرر : تاريخ ونظريات العمارة (4)
تاريخ الامتحان : 11 يناير 2013

أجب عن الأسئلة التالية وفقاً لما هو مطلوب في كل سؤال مع التوضيح بالرسم كلما أمكن (مع ملاحظة أنه لا تحتسب أي درجات عن الإجابات الزائدة عن المطلوب) :

(10 درجات)

السؤال الأول:

"شهد الربع الأخير من القرن التاسع عشر العديد من الأحداث التي أثرت في الفكر المعماري في أوروبا والولايات المتحدة", أشرح بالتفصيل هذه الأحداث وأهم التوجهات والمدارس المعمارية التي ظهرت خلال هذه الحقبة ومدى تأثيرها في عمارة القرن العشرين وأهم الرواد خلال هذه المرحلة مع ذكر الامثلة بالاسكتشات الضرورية.

(10 درجات)

السؤال الثاني:

التفكيكية هي مجموعة من التوجهات والنظريات التي صيغت وقدمت بواسطة مجموعة من الفلاسفة الفرنسيين في مجال النقد الفني خلال الستينات من القرن العشرين وأثرت في الفكر المعماري حتى الآن..... اشرح هذه العبارة بالتفصيل مع ذكر أهم أهداف ومظاهر العمارة التفكيكية بالامثلة والتصاميم والاسكتشات لبعض المباني التي توضح الفكرة.

(20 درجة)

السؤال الثالث:

أذكر عملين لكلا من الرواد التاليين مع التوضيح بالامثلة والاسكتشات الضرورية:

1. والتر جروبيس
2. لويس كان
3. زها حديد
4. فيليب جونسون

(20 درجة)

السؤال الرابع:

أذكر ما تعرفه عن ما يلي مع التوضيح بالامثلة والاسكتشات الضرورية:

1. فيلا الشلالات (فرانك لويد رايت)
2. مخطط باريس في القرن التاسع عشر
3. متحف جوجنهايم (فرانك جيري)
4. فيلا سافوي (لوكوربوزيه)

مع تمنياتي بالتوفيق